



Manuel d'utilisation

● **N'oubliez pas !**

Attachez vos ceintures à l'avant et à l'arrière !

Soufflez, vous saurez !

Drogues et médicaments au volant : risques d'accident !

Contrôle technique à jour !

Faites vérifier vos pneus !

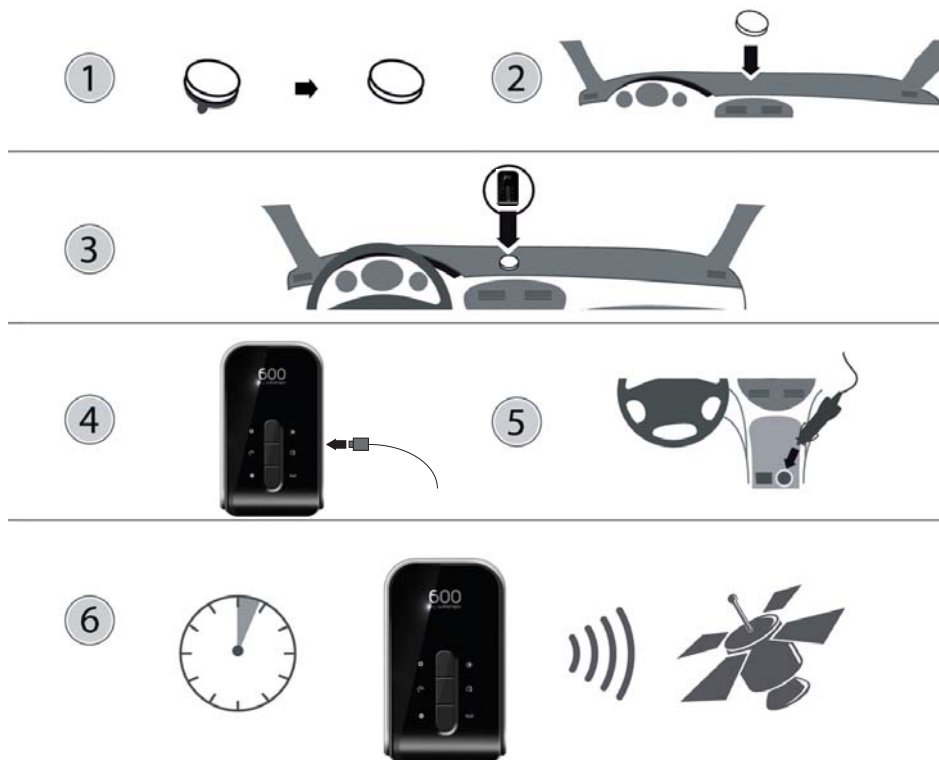
**La majorité des accidents se produisent
à moins de 5 km de chez soi !**

Sommaire

1. Installation	3
2. Prise en main	4
3. Utilisation	5
Démarrage	5
Connexion aux satellites	5
Réglage du volume	6
Réglage de la luminosité	6
Limiteur de vitesse	6
Points personnels	7
Alertes	8 - 9
Smart Mute	10
4. Logiciel de mise à jour	11 - 16
5. Accessoires optionnels	17
6. Recommandations	18 - 20

1

Installation



- ① Ôtez le film protecteur de la pastille aimantée
- ② Placez la pastille sur le tableau de bord de votre véhicule, de manière à ce qu'elle soit bien fixée et bien à plat
- ③ Placez votre appareil sur la pastille aimantée
- ④ Branchez le câble allume-cigare sur l'appareil
- ⑤ Reliez l'autre extrémité du câble sur l'allume-cigare du véhicule
- ⑥ L'écran s'allume et la recherche des satellites commence

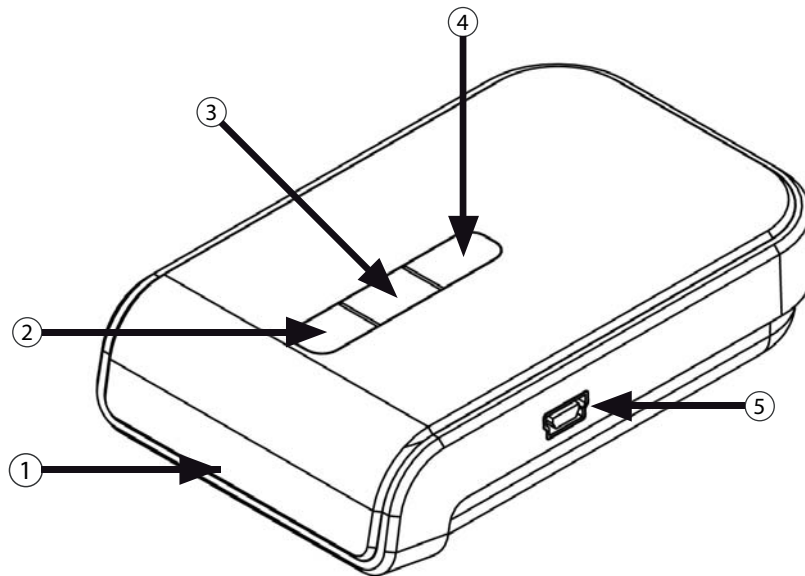
En cas d'exposition prolongée au soleil, ne laissez pas votre appareil sur le tableau de bord.

Utilisez l'appareil à une température ambiante comprise entre 5° (41°F) et 35° (95°F).

Ne laissez pas votre appareil sur le tableau de bord lorsque vous quittez votre véhicule afin d'éviter les vols et dégradations.

Les conditions climatiques peuvent influencer sur la bonne réception de l'appareil.





① Ecran Digital

② Bouton : Volume - / Sauvegarde

[Pression courte] : permet de diminuer le volume sonore de l'appareil

[Pression longue] : permet d'ajouter ou de supprimer un point personnel

③ Bouton : Limiteur de Vitesse

[Pression courte] : permet d'activer la fonction limiteur de vitesse

[Pression longue] : permet de désactiver la fonction limiteur de vitesse

④ Bouton : Volume + / Luminosité

[Pression courte] : permet d'augmenter le volume sonore de l'appareil

[Pression longue] : permet de modifier la luminosité de l'écran

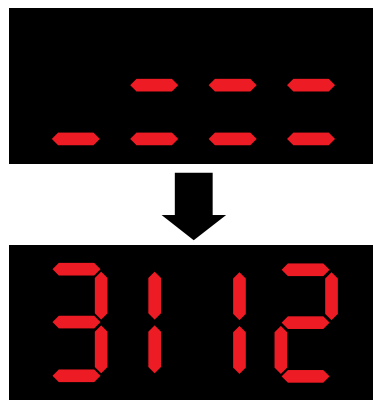
⑤ Connecteur USB & Allume-Cigare

Connexion à un PC et alimentation dans le véhicule.

➤ **Démarrage :**

Après avoir installé l'appareil et l'avoir relié à l'allume-cigare, il démarre et une animation apparaît à l'écran.

L'écran affiche ensuite le numéro de mise à jour sous le format suivant : jour/mois (4 chiffres)
Exemple : 3112 = appareil mis à jour le 31 décembre.

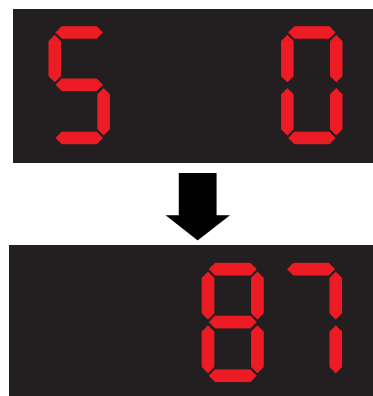


➤ **Connexion aux satellites :**


Ensuite, 600 by Wikango va se connecter aux satellites GPS. Une alerte vocale vous avertit lorsque la recherche des satellites est terminée.

Par défaut, ensuite, l'écran indique la vitesse du véhicule.

Important : la recherche des satellites se fait plus rapidement lorsque le véhicule est à l'arrêt.



➤ Réglage du volume :

Pour augmenter le volume sonore : appuyez par courtes pressions successives sur le bouton .

Pour diminuer le volume sonore : appuyez par courtes pressions successives sur le bouton .

➤ Réglage de la luminosité :

L'écran digital de l'avertisseur dispose de deux modes :

- mode jour
- mode nuit.

Pour basculer d'un mode à l'autre : appuyez environ deux secondes sur le bouton luminosité .

Par défaut, l'écran est en mode jour.

➤ Limiteur de vitesse :

Le bouton central sert à activer ou désactiver la fonction limiteur de vitesse.

Exemples :

Si vous roulez à 130 km/h sur autoroute, exercez une pression brève sur ce bouton, et lorsque vous dépasserez les 130 km/h, un bip sonore vous avertira.

Si vous roulez ensuite à 90 km/h, sur une nationale, exercez à nouveau une pression brève sur ce bouton, et dès que vous dépasserez cette vitesse, vous serez averti par un bip sonore.

Pour désactiver le limiteur de vitesse, exercez une pression longue sur le bouton.

Remarque :

La vitesse enregistrée lorsque vous activez le limiteur de vitesse est arrondie à la dizaine supérieure ou inférieure.

Par exemple, si vous roulez à 75 km/h, la vitesse enregistrée est 80 km/h. Si vous roulez à 74 km/h, la vitesse enregistrée est 70 km/h.

➤ Points personnels :

L'assistant de conduite 600 by Wikango vous permet d'enregistrer vos propres points personnels par simple pression d'un bouton.

Pour sauvegarder un point personnel :

Appuyez environ deux secondes sur le bouton de sauvegarde au niveau du point et relâchez le bouton : la position de votre véhicule est alors enregistrée dans la mémoire de votre assistant de conduite (le point enregistré correspond à la position de votre véhicule lorsque vous relâchez le bouton).

Pour supprimer un point personnel :

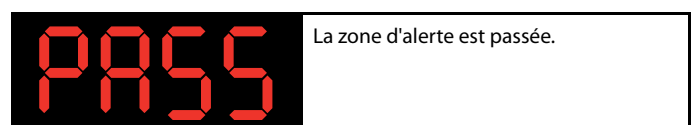
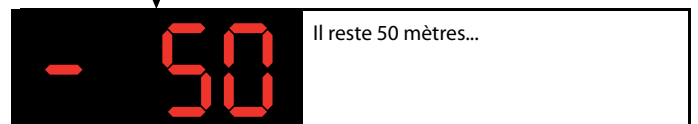
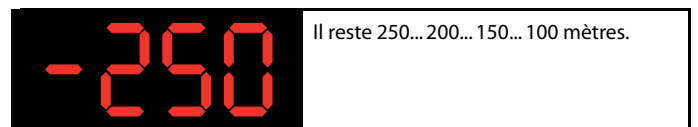
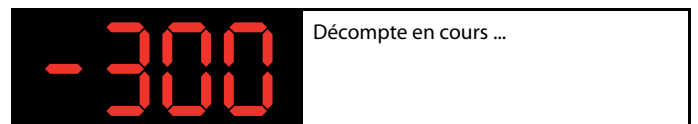
Appuyez environ deux secondes sur le bouton de sauvegarde pendant l'alerte, et le point sera supprimé.

➤ Alertes :

A l'approche d'une zone de danger :



A l'approche d'une zone à risque potentiel :



➤ **Smart Mute :**

La fonction Smart Mute permet de contrôler le déclenchement des messages vocaux en fonction de la vitesse.

Exemple : avec une fonction Smart Mute réglée sur 10km/h, le message vocal ne se déclenche pas si votre vitesse est inférieure de plus de 10km/h à la vitesse limite.

La fonction Smart Mute est paramétrable depuis le logiciel de mise à jour.

Reportez-vous à la section relative au logiciel de mise à jour pour de plus amples informations sur la fonction Smart Mute.

➤ **Téléchargez le logiciel :**

Connectez-vous sur wikango.com, rendez-vous dans la section «Support produits», et téléchargez le logiciel de mise à jour pour votre appareil :

🔊 **600 by Wikango.**



▶ **Logiciel complet de mise à jour**

Téléchargez les mises à jour et mettez en conformité votre 600 by Wikango.



Télécharger



Télécharger



Télécharger

➤ **Installez le logiciel :**

Installez le logiciel sur votre ordinateur en double-cliquant sur le fichier téléchargé.

Suivez les instructions à l'écran.

➤ **Démarrez le logiciel :**

Cliquez sur Démarrer > Tous les programmes > Wikango > 600 by Wikango > 600 by Wikango.

Branchez ensuite le câble USB sur votre ordinateur et reliez-le à votre appareil.

Mettez votre appareil sous tension.

Attendez que le message USB : OK soit affiché en haut de la fenêtre du logiciel.

► Utilisation du logiciel :

Le logiciel de mise à jour comporte 5 sections.

Connexion :

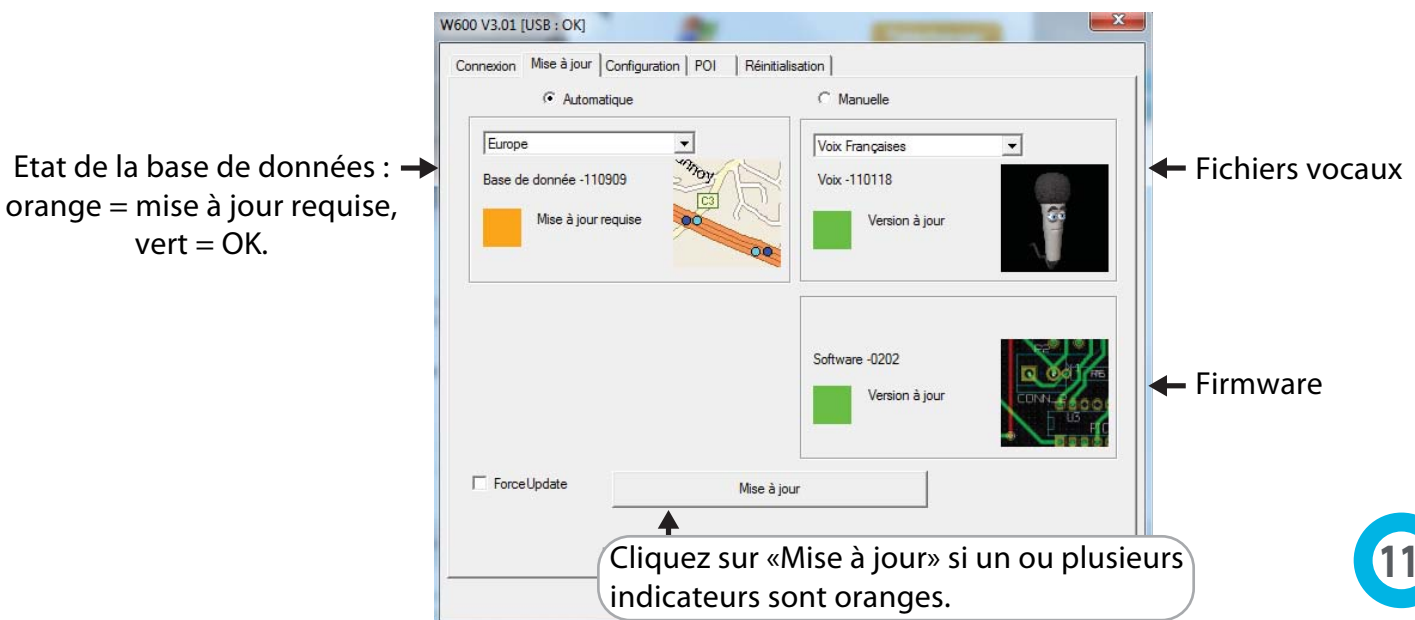
Cette section vous indique comment connecter votre appareil à votre ordinateur.

Vous pouvez également y sélectionner votre langue.



Mise à jour :

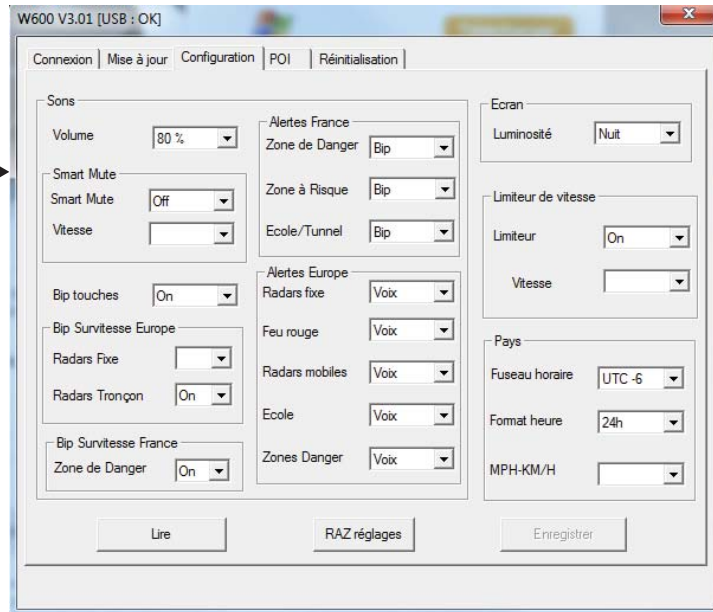
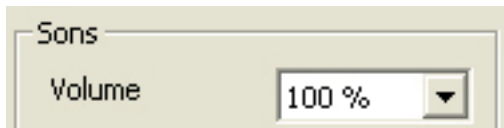
Le logiciel vérifie automatiquement l'état de votre appareil :



Configuration :

Dans cette section, vous pouvez à la fois visualiser la configuration actuelle de votre appareil et paramétrer entièrement les réglages de votre appareil : sons, alertes, limiteur de vitesse ...

Pour chaque fonction, le réglage se fait à l'aide d'un menu déroulant. →

**Sons :**

← Il est possible de régler le volume sonore sur plusieurs niveaux : 0% (muet) , 60%, 80% ou 100%.

Smart Mute :

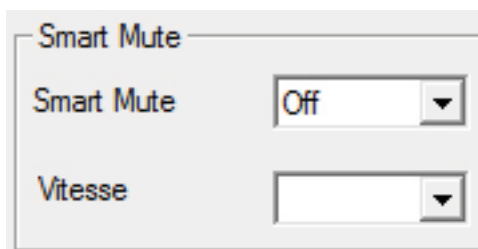
La fonction Smart Mute permet d'éviter le déclenchement des alertes sonores lorsque le véhicule roule en dessous de la vitesse limite.

Les seuils de Smart Mute vont de 10 km/h à 30 km/h.

Exemple avec un paramétrage à 20 km/h :

Si vous roulez à 105 km/h, l'alerte sonore ne se déclenchera pas dans une zone d'alerte à 130 km/h.

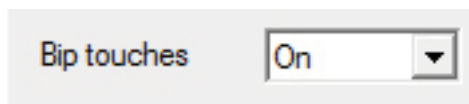
Si vous roulez à 112 km/h, l'alerte sonore se déclenchera dans une zone d'alerte à 130 km/h.



← Pour activer ou désactiver la fonction Smart Mute.

← Paramétrage de la vitesse, de 10 à 30 km/h.

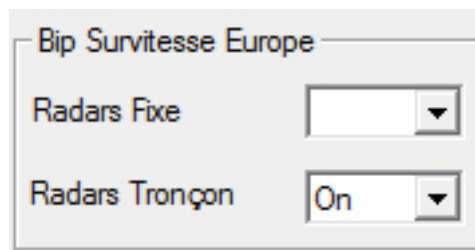
Bip touches :



← Il est possible d'activer ou de désactiver le bip des touches.

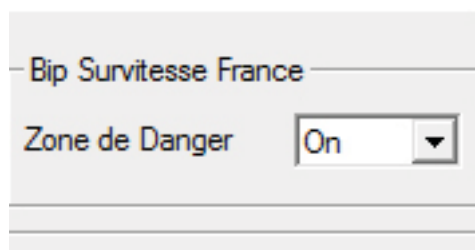
Bip survitesse Europe :

Activation / désactivation du bip de survitesse pour les alertes Europe, hors France.



Bip survitesse France :

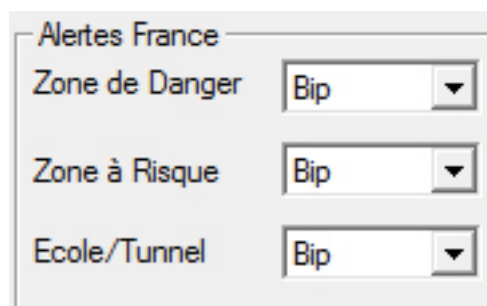
Activation / désactivation du bip de survitesse pour les alertes France.



Alertes France :

Paramétrage des sons pour les alertes France.

Pour chaque catégorie d'alerte, vous pouvez sélectionner «Voix», «Bip» ou «Muet».



Alertes Europe :

Paramétrage des sons pour les alertes Europe, hors France.

Pour chaque catégorie d'alerte, vous pouvez sélectionner «Voix», «Bip» ou «Muet».

Alertes Europe	
Radars fixe	Voix
Feu rouge	Voix
Radars mobiles	Voix
Ecole	Voix
Zones Danger	Voix

Ecran :

Ecran	
Luminosité	Nuit

Deux modes de luminosité sont disponibles :

- ← - mode jour (par défaut)
- mode nuit

Limiteur de vitesse :

La fonction limiteur de vitesse vous alerte par un bip sonore dès que vous dépassez la vitesse programmée.

Cela peut s'avérer très pratique en ville avec un réglage à 50 km/h, ou sur autoroute avec un réglage à 110 km/h ou 130 km/h.

Limiteur de vitesse	
Limiteur	On
Vitesse	

- ← Pour activer ou désactiver le limiteur de vitesse.
- ← Vitesse au delà de laquelle vous serez alerté.

Pays :

Pays
 Fuseau horaire : UTC -6
 Format heure : 24h
 MPH-KM/H :

← Choisissez ici votre fuseau horaire (UTC + 1 = heure d'hiver, UTC + 2 = heure d'été), le format de l'heure (12/24), et votre unité de vitesse (km/h ou MPH).

POI :

Vous pouvez visualiser ici les points personnels que vous avez sauvegardés dans votre appareil.

Ils apparaissent sous la forme : n°, date, heure, latitude, longitude, angle (direction en degrés).

W600 V3.01 [USB : OK]

Connexion | Mise à jour | Configuration | POI | Réinitialisation

No	Date	Heure	Latitude	Longitude	Angle

Cliquez sur «Charger» pour charger un fichier POI depuis votre ordinateur.

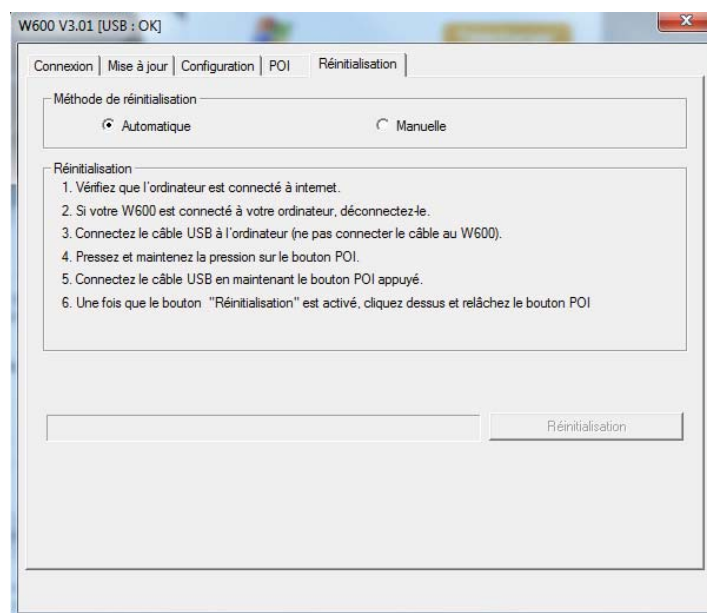
Cliquez sur «Enregistrer» pour sauvegarder le fichier POI sur votre ordinateur.

Rafraichir | Remonter POI | Charger | Enregistrer | Effacer

Réinitialisation :

Dans de rares cas, il se peut que vous soyez amené à réinitialiser votre appareil. Suivez alors les instructions affichées dans cette section.

Ne tentez une réinitialisation manuelle que si vous échouez en mode automatique.



Disponibles sur www.wikango.com

Housse



Pour protéger votre appareil contre les chocs et la poussière. Couleur noire. Fermeture par aimant.

Kit 2ème voiture



Pratique et malin ! Avec le kit 2ème voiture, emportez facilement votre 600 dans un autre véhicule.

D'autres accessoires sont à retrouver sur wikango.com

Enlèvement des appareils ménagers usagés :

La directive européenne 2002/96/EC sur les Déchets des Equipements Electriques et Electroniques (DEEE), exige que les appareils ménagers usagés ne soient pas jetés dans le flux normal des déchets municipaux. Les appareils usagés doivent être collectés



- Avant l'installation ou la première utilisation de cet appareil, lire attentivement cette notice. La conserver soigneusement par la suite.
- Par la présente Wikango / AlerteGPS Hardware déclare que le produit 600 by Wikango est conforme aux exigences essentielles de la directive 1999/5/CE.
La déclaration de conformité est téléchargeable sur :
http://www.wikango.com/support/fr/w600/certificat_W600.pdf
- Nettoyage: effectuez l'entretien régulier de l'appareil et éviter les solvants.
- N'introduisez pas d'objets ou de liquides. Veillez à ce qu'aucun objet ou liquide ne pénètre à l'intérieur de l'appareil par les orifices d'aération car il pourrait entrer en contact avec des composants internes sous tension et provoquer une électrocution, un court-circuit ou enflammer les pièces.
- Ne pas mouiller le GPS ni l'adaptateur allume cigare. L'utilisateur risque de se blesser gravement s'il manipule l'appareil électrique à côté de l'eau.
- Ne tentez jamais de réparer l'appareil vous-même car si vous ouvrez ou démontez l'appareil, vous vous exposez à des pièces sous tension et à des risques d'électrocution. Toute réparation doit être confiée à un réparateur qualifié.
- Débranchez l'appareil lorsqu'il n'est pas utilisé. Pour protéger cet appareil lors des orages ou lorsqu'il n'est pas utilisé pendant de longues périodes, débranchez cet appareil du réseau.
- Le fonctionnement du 600 by Wikango est altéré lorsque vous circulez dans un tunnel ou une voie souterraine, car cela perturbe la réception des satellites. Il vous faudra alors être vigilant, car un certain temps sera nécessaire pour que le 600 by Wikango se reconnecte aux satellites après la perte du signal GPS.
- Le 600 by Wikango est une aide à la conduite et il constitue un dispositif préventif qui doit vous inciter à conduire prudemment : nous déclinons toute responsabilité en cas de non respect du code de la route et des règles de sécurité routière.
- Le 600 by Wikango prend en compte le sens du véhicule afin d'éviter les fausses alertes, mais celles-ci peuvent survenir dans certains cas. Ainsi, une alerte située sur une route parallèle, mais très proche de la route où vous circulez, risque de provoquer une fausse alerte.
- Les parties matérielles (électroniques et autres) et logicielles de cet appareil sont la propriété de Wikango / AlerteGPS Hardware. Leur copie et / ou leur distribution illégales constituent une violation de la loi relative à la propriété intellectuelle, et seront sanctionnées par la loi en vigueur.
- Le GPS (Global Positioning System) est placé sous la responsabilité du gouvernement américain. En aucun cas Wikango / AlerteGPS Hardware ne peut être tenu responsable de la disponibilité et de la précision du GPS.
- Il vous incombe de respecter l'ensemble des réglementations routières.

- Prenez garde à ne pas gêner la visibilité du conducteur ainsi que les éléments de sécurité du véhicule lors de l'installation du GPS.
- Prenez soin également lors de l'installation à ce que l'appareil ne présente pas de danger pour les occupants, notamment s'il se détache.
- Utilisez cet appareil dans un endroit tempéré. N'exposez pas le GPS directement au soleil, si la voiture est parquée dans un endroit exposé au soleil, il faudra laisser l'appareil se refroidir avant de l'utiliser .
- Si le GPS ou l'adaptateur allume cigare tombe dans l'eau, NE PAS le retirer avant d'avoir débranché les prises, puis tirer par les câbles débranchés.
- Adaptateur 12/24 V pour allume-cigare uniquement. Débrancher le cordon allume-cigare avant de quitter votre véhicule. Débrancher le cordon allume-cigare avant de démarrer votre véhicule. Utilisez toujours un fusible adapté.
- Ne placez pas de flammes nues, telles que des bougies, sur l'appareil.
- Gardez une distance minimale (5cm) autour de l'appareil pour une aération suffisante.
- Aucun câble ne doit être branché sur l'appareil avant de connecter ou de déconnecter le câble d'alimentation. Il faut connecter l'antenne après le câble d'alimentation, et déconnecter l'antenne avant de retirer le câble d'alimentation.
- Le logiciel de mise à jour et les drivers sont mis à disposition en l'état. Wikango / AlerteGPS Hardware décline toute responsabilité en cas d'incompatibilité matérielle ou logicielle avec le logiciel de mise à jour et / ou les drivers.
- L'accès au site Internet n'est pas garanti en cas de maintenance du site, de problèmes de réseau, de problèmes de connexion ou de tout autre problème pouvant entraver l'accès au site.
- Afin de minimiser au maximum les risques d'interactions entre appareils GPS, maintenez une distance d'environ 50cm entre cet appareil et un autre appareil GPS.